

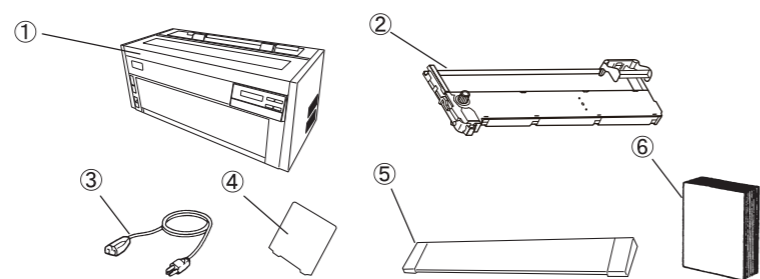
このガイドは、装置の設置と基本的な使用方法を説明したものです。装置の設置にお役立てください。さらに詳しい説明については、5577 series ホームページ (<http://www.jbat.co.jp/impact/>) のダウンロードページに記載しております「設置・操作ガイド」をご覧ください。

**⚠ 注意** プリンターを移動するときは2人以上でおこなってください。

## 1. 付属品の確認

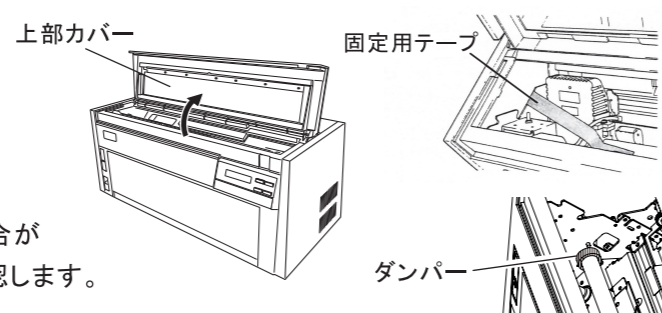
- ① プリンター本体
- ② インク・リボン・カートリッジ
- ③ 電源コード
- ④ ガイド・プレート
- ⑤ 防音カバー
- ⑥ マニュアルパック

[サポートCD / 簡単ガイド(設置編・印刷編)]



## 2. 梱包材の取り外し

- ① プリンターの梱包テープを取り外し、上部カバーを開けます。
- ② キャリアー固定用テープを取り外します。
- ③ 黒いゴムダンパーがフレームに貼り付いている場合がありますので、ダンパーを指で押して動くことを確認します。



## 3. オプションの設置

本プリンターは、機種によってはオプションがあります。詳細手順は、設置・操作ガイドの「設置手順」をご覧ください。

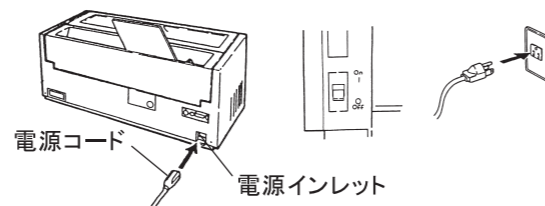
## 4. インク・リボン・カートリッジのセット

インク・リボン・カートリッジを梱包箱から取り出してプリンター本体にセットします。詳細手順は、簡単ガイド「印刷編」1. または設置・操作ガイドの「設置手順」をご覧ください。

## 5. 電源コードの接続

電源はAC100V、50/60Hzを使用してください。

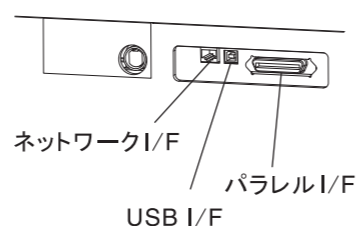
- ① プリンターの電源スイッチをOff(O)にします
- ② 電源コードを電源インレットに接続します。
- ③ 電源コードのもう一方のプラグをコンセントに差し込みます。



**⚠ 注意** 電源プラグは、必ず接地端子付きコンセントに差し込んでください。

## 6. プリンター・ケーブルの接続

- ① プリンター・ケーブルのコネクターをプリンター背面のインターフェース・コネクターに接続します。
- ② プリンター・ケーブルのもう一方のコネクターをシステム・ユニット、またはネットワークHubに接続します。



## 7. インターフェースの設定

ネットワーク接続

ネットワーク経由の印刷を行うには、ネットワークの設定が必要になります。

プリンターの操作パネルから設定する方法と、付属のサポートCDから設定する方法があります。

プリンターの操作パネルを通しての設定手順はネットワーク設定ガイドの「プリンターのネットワーク設定」の章を、サポートCDから設定する方法はネットワーク設定ガイドの「ユーティリティソフトウェアについて」の章をご覧ください。

以下に、ネットワーク接続のメニュー項目とその工場出荷値を示します。

| メニュー項目      | 工場出荷値           |
|-------------|-----------------|
| DHCP セット    | ムコウ             |
| IP アドレス     | 000.000.000.000 |
| サブネット マスク   | 000.000.000.000 |
| ゲートウェイ アドレス | 000.000.000.000 |

パラレルI/F 接続

設置・操作ガイドの「パラレルI/Fの設定」をご覧ください。なお、IBM3270PC/5250PC(IBMのオンライン・アプリケーション)を使用するときは「コンバージド」を選択します。

USB 接続

設置・操作ガイドの「USB I/Fの設定」をご参照ください。なお、すべてのメーカーのPCでの動作を保証するものではありませんので、事前の接続確認を十分に行ってください。

## 8. Windows用プリンター・ドライバーの導入と起動

Windowsパソコンから印刷するにはプリンター・ドライバーをインストールする必要があります。

本プリンターに同梱したサポートCDまたはホームページ(URL <http://www.jbat.co.jp/impact/>) から、Windows用プリンター・ドライバーがインストールできます。

導入および起動方法は、通常のプリンター・ドライバーと同じですが、詳しくはサポートCDの中のプリンター・ドライバーの中のREADMEファイルを参照してください。

CD内には無いシステムをご使用される場合は、ホームページを参照してください。