

9. Mac OS で使う

Mac OS で使う場合の設定方法です。

Mac OS でのセットアップ

Mac OS で使う場合のセットアップの流れを説明します。

★重要

- お使いの機種によっては、使用できない機能があります。各機種で使用可能な機能については、「お使いになる前に」を参照してください。
- オプションの PS3 カードが装着されている必要があります。

◆セットアップの流れ

- 1) Macintosh 側を EtherTalk に切り替えます
- 2) 本機の実環境設定をします
- 3) プリンター名の変更をします
- 4) ゾーンの変更をします

↓補足

- 対象となる Mac OS のバージョンは 8.6 以上、Mac OS X のバージョンは v10.1 以上です。

📖参照

- P.11 「お使いになる前に」

EtherTalk への切り替え

Mac OS の EtherTalk 環境でネットワークプリンターを使用する場合の設定方法の説明です。

↓ 補足

- EtherTalk に必要なソフトウェアのインストールについては、Mac OS のマニュアルを参照してください。

Mac OS

Mac OS の場合の、EtherTalk への変更方法の説明です。

- 1 [コントロールパネル] を開き、[AppleTalk] アイコンをダブルクリックします。

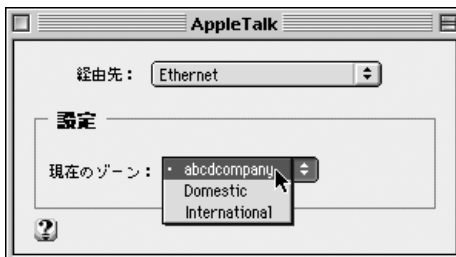


AppleTalk

- 2 [経由先] ポップアップメニューから「Ethernet」を選択します。



- 3 ゾーンを変更するときは、[現在のゾーン] ポップアップメニューから使用するゾーンの名前を選択します。



- 4 [AppleTalk] コントロールパネルを閉じます。

- 5 Mac OS を再起動します。

↓ 補足

- Mac OS の操作方法は使用している OS のバージョンによって多少異なります。ここでは Mac OS 9.2 を例に説明しています。その他のバージョンをお使いの場合は、本書の説明内容を参考に、それぞれのマニュアルを参照して設定してください。

Mac OS X

Mac OS X の場合の、EtherTalk への変更方法の説明です。

★ 重要

- 一般ユーザーの場合、ゾーンの変更にはユーザ名とパスワードが必要です。管理者にお問い合わせください。

1 [System Preference] または [システム環境設定] を開き、[ネットワーク] アイコンをダブルクリックします。



2 [AppleTalk] タブをクリックします。

3 「AppleTalk 使用」 をチェックします。

4 ゾーンを変更する場合には、[AppleTalk ゾーン:] ポップアップメニューから使用するゾーンの名前を選択します。

5 設定が完了したら、[今すぐ適用] をクリックしてください。



↓ 補足

- Mac OS X の操作方法は使用している OS のバージョンによって多少異なります。本書の説明内容を参考に、それぞれのマニュアルを参照して設定してください。

本機の設定

プリンター側で AppleTalk プロトコルを有効にします（工場出荷時は有効です）。

プリンター名の変更

プリンター名の変更方法についての説明です。

同じネットワーク上に同機種プリンターを複数台接続するときは、必ずプリンター名を変更してください。同じプリンター名があると、接続された順番に Mac OS により [セレクト] 上で PRINTER0、PRINTER1 のようにプリンター名の後に「0」「1」などの番号がついて表示されます。そのため、プリンター名は接続時の状況に応じて、さまざまに変化します。Mac OS の EtherTalk 環境でプリンター名を変更するには、PostScript 3 を含んだオプションの拡張エミュレーションに付属の「PS3 設定ユーティリティ」を使用します。

↓ 補足

- エミュレーションによってはエミュレーション固有のオプションも用意されています。それらのオプションについては各エミュレーションの使用説明書を参照してください。

ゾーンの変更

ゾーンの変更方法についての説明です。

ネットワーク上にゾーンを設定している場合は、必要に応じてプリンターが所属するゾーンを変更します。

ゾーンを変更するには、PostScript 3 を含んだオプションの拡張エミュレーションに付属の「PS3 設定ユーティリティ」を使用します。

↓ 補足

- エミュレーションによってはエミュレーション固有のオプションも用意されています。それらのオプションについては各エミュレーションの使用説明書を参照してください。

USB インターフェースを使う

本機を USB 接続で使用する場合の設定方法の説明です。

★重要

- Mac OS から印刷するには PostScript 3 を含むオプションの拡張エミュレーションが本機に増設されている必要があります。

Mac OS

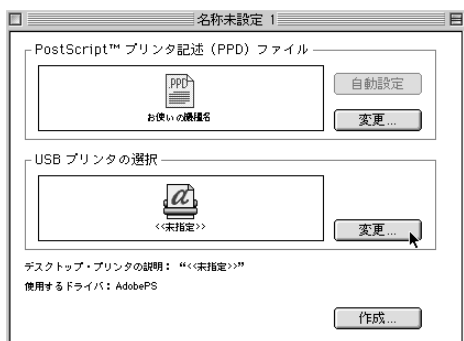
Mac OS で、USB インターフェースを使用する場合の設定方法の説明です。

- 1 ハードディスク内の [AdobePS Components] フォルダを開きます。
- 2 [デスクトップ・プリンタ Utility] をダブルクリックします。
- 3 [プリンタ:] ポップアップメニューから [AdobePS] を選択し、[デスクトップに作成 ...] から [プリンタ (USB)] を選択して、[OK] をクリックします。
- 4 [PostScript™ プリンタ記述 (PPD)] ファイルの [変更] をクリックします。



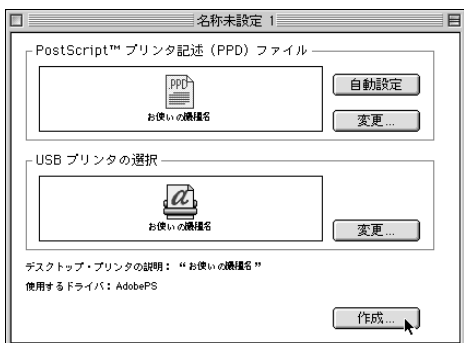
- 5 接続したプリンターの PPD ファイルを選択し、[選択] をクリックします。

6 [USB プリンタの選択:] で、[変更] をクリックします。



7 [USB プリンタの選択:] で、接続したプリンターを選択し、[OK] をクリックします。

8 [作成] をクリックします。



メッセージが表示されます。

9

9 [保存する] をクリックします。

10 保存先と名称を指定し、[保存] をクリックします。

デスクトップにプリンターアイコンが表示されます。

11 [デスクトップ・プリンタ Utility] を終了します。

↓ 補足

- Mac OS では本体標準の USB ポートのみ対応しています。
- Macintosh と USB 接続で印刷する場合、エミュレーションが自動では切り替わりません。本機の操作部から、「エミュレーション検知」を「する」に設定するか、エミュレーションを「PS3」に切り替えてから印刷を行ってください。

Mac OS X

Mac OS X で、USB インターフェースを使用する場合の設定方法の説明です。

- 1 [プリンタ設定ユーティリティ] を起動します。
- 2 [追加] をクリックします。
- 3 ポップアップメニューから [USB] を選択します。



接続しているプリンターが表示されます。

- 4 プリンターを選択し、[プリンタの機種] ポップアップメニューから [PowerLaser] を選択します。
機種名の一覧が表示されます。
- 5 機種名の一覧から接続しているプリンターの機種名を選択し、[追加] をクリックします。
- 6 [プリンタリスト] を閉じ、プリンタ設定ユーティリティを終了します。

Rendezvous を使う

Mac OS X 10.2.3 ~ Mac OS X 10.3.x では、Rendezvous を使って本機に印刷できます。イーサネット接続、および無線 LAN で接続できます。

- 1 プリンタ設定ユーティリティを起動します。
- 2 [追加] をクリックします。
- 3 ポップアップメニューから [Rendezvous] を選択します。



接続しているプリンターが表示されます。

- 4 プリンターを選択し、[プリンタの機種] ポップアップメニューから [PowerLaser] を選択します。
機種名の一覧が表示されます。
- 5 機種名の一覧から接続しているプリンターの機種名を選択し、[追加] をクリックします。
- 6 プリンタリストを閉じ、プリンタ設定ユーティリティを終了します。

補足

- Macintosh と Rendezvous で接続する場合、エミュレーションが自動では切り替わりません。本機の操作部から、「エミュレーション検知」を「する」に設定するか、エミュレーションを「PS3」に切り替えてから印刷を行ってください。
- Rendezvous 上で IP アドレスの設定は必要ありません。

Bonjour を使う

Mac OS X 10.4 以降では、Bonjour を使って本機に印刷できます。イーサネット接続で接続できます。

- 1 プリンタ設定ユーティリティを起動します。
- 2 [追加] をクリックします。



プリンタブラウザが起動し、接続しているプリンタが表示されます。

- 3 プリンターを選択し、[使用するドライバ:] ポップアップメニューから [PowerLaser] を選択します。
機種名の一覧が表示されます。
- 4 機種名の一覧から接続しているプリンターの機種名を選択し、[追加] をクリックします。
- 5 プリンタブラウザを閉じ、プリンタ設定ユーティリティを終了します。

補足

- Macintosh と Bonjour で接続する場合、エミュレーションが自動では切り替わりません。本機の操作部から、「エミュレーション検知」を「する」に設定するか、エミュレーションを「PS3」に切り替えてから印刷を行ってください。
- Bonjour 上で IP アドレスの設定は必要ありません。

